



Plan d'accès et transports en commun



Personne chargée de l'accueil discutant avec des visiteurs du centre



Visiteurs du Centre d'Information avec visite commentée



Atelier pour écoliers dans le champ de stèles



Librairie du Centre d'Information



HORAIRES D'OUVERTURE ET ADRESSE

Champ de stèles

accessible tous les jours 24h / 24h

Centre d'information

Avr – sept: mar – dim, 10 – 20 h

(dernière admission: 19.15 h)

Oct – mar: mar – dim, 10 – 19 h

(dernière admission: 18.15 h)

Fermeture: 1er janvier, du 24 au 26 décembre

Entrée gratuite

Adresse

Cora-Berliner-Straße 1, 10117 Berlin

www.stiftung-denkmal.de

CONTACT

Service visiteurs

(Lun-jeu, 10 – 16h, ven 10 – 13h)

Tel. +49 – (0)30 – 26 39 43 – 36

Fax +49 – (0)30 – 26 39 43 – 21

E-mail: besucherservice@stiftung-denkmal.de

Fondation

Tel. +49 – (0)30 – 26 39 43 – 11

E-mail: info@stiftung-denkmal.de

Presse

Tel. +49 – (0)30 – 26 39 43 – 26

E-mail: presse@stiftung-denkmal.de

Dons

Vous pouvez soutenir notre travail:

Berliner Sparkasse, compte: 6600 0076 62

Code de banque: 100 500 00; BIC (SWIFT): BELADEVXXX

IBAN: DE24 1005 0000 6600 0076 62

Avec nos vifs remerciements!

www.stiftung-denkmal.de

NOS SUGGESTIONS POUR VOTRE VISITE

Visite commentée

La visite commentée offre un aperçu de l'histoire et de la dimension européenne de l'holocauste. Les historiens participant à l'exposition font notamment état de leurs travaux.

Langues: allemand, anglais et hollandais

Tarif: 4 euros (tarif réduit 2 euros)

Traduction audio

Une traduction audio des textes de l'exposition est disponible.

Langues: espagnol, italien, français, hébreux, polonais et russe

Tarif: 4 euros (tarif réduit 2 euros)

Visites avec souhaits particuliers

Pour les visiteurs souffrant de difficultés auditives, nous proposons une visite vidéo en langue des signes, pour les personnes non voyantes ou malvoyantes, il y a des versions d'utilisation spéciales.

Langue: allemand

Tarif: gratuit

Ces trois offres sont disponibles à l'accueil.

AUTRES OFFRES

Visites publiques

Samedi: 15h (anglais); dimanche: 15h (allemand).

Sans inscription

Point de ralliement: ascenseur rue Cora Berliner/

angle rue Hannah Arendt

Nombre de participants : 25 personnes max.

Tarif: gratuit

Visites groupées

Le service des visiteurs propose des visites groupées en plusieurs langues. Les connaissances et les intérêts particuliers des participants sont pris en compte.

Ateliers et journées de projet

Pour les écoliers et les adultes, il existe un grand éventail d'ateliers en langue allemande organisés sur les thèmes du mémorial et de l'exposition. Dans les archives vidéo, une journée de projet conçue pour les écoliers est consacrée à des interviews de survivants de l'holocauste.

Autres offres de formation sur:

www.stiftung-denkmal.de. Pour toute réservation, veuillez contacter le service des visiteurs.

PUBLICATIONS

Dépliant

Le dépliant du mémorial de l'holocauste est disponible en 20 langues et en braille.

DVD et catalogue

Vous pouvez acheter le catalogue et le DVD du Mémorial dans la librairie du Centre d'Information. Ces deux publications approfondissent les sujets de l'exposition.

Livre sur l'exposition

Le livre, paru aux éditions Deutscher Kunstverlag, fournit pour la première fois des informations complètes ainsi que les circonstances détaillées de la naissance de l'exposition dans le Centre d'Information, et fait un tour d'horizon des symboles commémoratifs et des informations historiques dans les environs proches

Récits des témoins

La fondation publie dans sa propre série de souvenirs de survivants de l'holocauste.

Autres publications:

www.stiftung-denkmal.de

INFORMATIONS

MÉMORIAL AUX JUIFS ASSASSINÉS D'EUROPE AVEC CENTRE D'INFORMATION

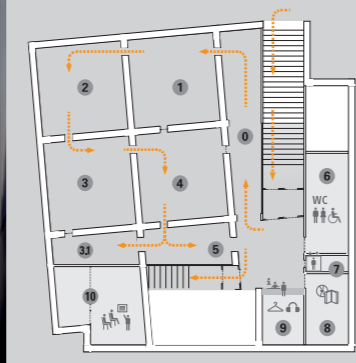




Construction du mémorial, juillet 2004



Entrée du Centre d'Information situé dans le sous-sol



Salle des Dimensions



Salle des Familles



Salle des Lieux



Portail commémoratif

CHRONOLOGIE

Le Mémorial aux Juifs assassinés d'Europe, situé en plein cœur de Berlin, est le lieu principal de commémoration de l'holocauste en Allemagne. L'idée en naquit à la fin des années 80, à l'initiative d'un groupe de citoyens menés par la journaliste Lea Rosh et l'historien Eberhard Jäckel. Le 25 juin 1999, l'édification du mémorial, sur les plans de Peter Eisenman, ainsi que la création d'une fondation fédérale pour son entretien furent décidées par le Bundes- tag (Parlement fédéral allemand). L'édification commença le 1er avril 2003 et le mémorial fut officiellement ouvert au public le 12 mai 2005.

Le mémorial se compose d'un champ de stèles s'étendant sur 19 000 m² et accueillant 2 711 modules en béton, ainsi que d'un Centre d'Information dans lequel est présentée une exposition, agencée par Dagmar von Wilcken, sur la persécution et l'extermination des juifs d'Europe, ainsi que sur les sites historiques des crimes. Ce lieu accueille chaque année près d'un demi-million de visiteurs.

Depuis la modification de la loi intervenue le 3 juillet 2009, la fondation fédérale Mémorial aux Juifs assassinés d'Europe s'occupe également du mémorial dédié aux homosexuels persécutés sous le national-socialisme ainsi que du mémorial dédié aux Sinti et aux Roms assassinés.

Merci beaucoup pour l'intérêt que vous portez au mémorial! Veuillez observer les consignes suivantes:

CHAMP DE STÈLES

- Toute l'année, vous pénétrez sur le site à vos risques et périls.
- Il est interdit de grimper sur les stèles.

- Il est également interdit de faire du bruit, de fumer et de consommer des boissons alcoolisées.

CENTRE D'INFORMATION

- L'afflux de visiteurs ainsi que le petit contrôle de sécurité effectué peuvent entraîner des temps d'attente à l'entrée du Centre d'Information.
- La visite de l'exposition n'est pas recommandée aux enfants de moins de 14 ans.
- Dans le Centre d'Information, veuillez s'il vous plaît éteindre vos téléphones mobiles et prendre des photos sans flash.

Pour toutes questions et souhaits, veuillez vous adresser à la personne chargée de l'accueil!

TOUR D'HORIZON DU CENTRE D'INFORMATION

PRÉLUDE 0

L'exposition débute par un aperçu de la politique de terreur menée par le régime national-socialiste de 1933 à 1945. Une bande de textes et de photos représente la persécution et le meurtre des juifs européens. Six portraits grand format évoquent les quelque six millions de victimes.

SALLE DES DIMENSIONS 1

Des citations de journaux intimes, des lettres et d'ultimes notices écrites pendant la persécution constituent le point central de cette première salle thématique. Ce niveau personnel est complété par une bande bordant les murs de la salle, mentionnant le nombre de victimes par pays européen dans les frontières de 1937.

SALLE DES FAMILLES 2

Cette salle retrace le destin de 15 familles juives d'origines différentes. Des photos et des documents personnels reflètent la diversité du judaïsme européen avant l'holocauste et racontent la dispersion, la déportation et l'assassinat.

SALLE DES NOMS 3

Dans cette salle sont lus les noms ainsi que de courtes biographies de juifs assassinés et disparus de toute l'Europe. La lecture, sous cette forme, des récits de la vie de toutes les victimes durerait près de six ans, sept mois et 27 jours.

La salle peut constamment être développée grâce au généreux soutien financier de l'association de soutien du Mémorial aux Juifs assassinés d'Europe.

SALLES DES LIEUX 4

Cette salle expose l'extension géographique de l'holocauste à toute l'Europe. L'accent est mis sur les scènes des crimes commis en Europe centrale et orientale. À l'aide de films et de photos historiques, 220 lieux exemplaires de la persécution et de l'extermination des juifs européens et d'autres victimes sont présentés.

PORTAIL COMMÉMORATIF 5

Un portail propose des informations actuelles et historiques sur les lieux de commémoration, musées et mémoriaux et offre une vue d'ensemble du paysage européen du souvenir de l'holocauste et de la deuxième guerre mondiale: www.stiftung-denkmal.de

AUTRES BASES DE DONNÉES 6

La base de données, constituée par l'institut commémoratif israélien de Yad Vashem et contenant les noms de plus de trois millions de victimes de l'holocauste, peut être utilisée pour effectuer une recherche individuelle, tout comme «le livre du souvenir des archives fédérales pour les victimes des persécutions des juifs par le régime national-socialiste en Allemagne (1933 –1945)».

ARCHIVES VIDÉO 7

Les archives vidéo «Parler malgré tout» proposent, sur dix terminaux, des interviews en plusieurs langues de survivants de l'holocauste. Les archives vidéo sont ouvertes tous les dimanches. Les recherches effectuées à partir des vidéos peuvent, grâce aux diverses possibilités de recherche, porter sur des lieux, des personnes ou des événements.

Dans le hall se trouve un terminal dans lequel sont documentés les débats soulevés entre 1999 et 2005 par le Mémorial aux Juifs assassinés d'Europe.